



លក្ខន្តិកៈ

សហគមន៍បោះឆ្នោតជាតិ មិត្ត បុគ្គលិក មន្ត្រីរាជការ នៃក្រសួងសេដ្ឋកិច្ចនិងហិរញ្ញវត្ថុ

ក្រុមប្រឹក្សានិទាម នៃ ស.ស.ប.ស.ហ.ច

គណៈកម្មការប្រតិបត្តិ

២០១៦



លក្ខន្តិកៈ

**សហគមសង្គម: មិត្ត បុគ្គលិក មន្ត្រីរាជការ
នៃក្រសួងសេដ្ឋកិច្ចនិងហិរញ្ញវត្ថុ**

ក្រុមប្រឹក្សានិទាម នៃ ស.ស.ប.ស.ហ.វ

គណៈកម្មការប្រតិបត្តិ

២០១៦

លក្ខន្តិកៈ
សមាគមសង្គហៈមិត្ត បុគ្គលិក មន្ត្រីរាជការ
នៃក្រសួងសេដ្ឋកិច្ចនិងហិរញ្ញវត្ថុ

ជំពូកទី១
គោលបំណងនៃសមាគម

ប្រការ១.-

សមាគមសង្គហៈមិត្ត បុគ្គលិក មន្ត្រីរាជការ នៃក្រសួងសេដ្ឋកិច្ច និងហិរញ្ញវត្ថុ ហៅកាត់ថា “**ស.ស.ប.ស.ហ.វ**” ត្រូវបានបង្កើតឡើង ដោយមន្ត្រីរាជការក្រសួងសេដ្ឋកិច្ចនិងហិរញ្ញវត្ថុ ដែលមានគោលបំណង ដូចតទៅ៖

- ផ្តល់ការឧបត្ថម្ភគ្នាទៅវិញទៅមក រវាងសមាជិកសមាគម ទាំងអស់ដែលជាបុគ្គលិក មន្ត្រីរាជការ នៃក្រសួងសេដ្ឋកិច្ច និងហិរញ្ញវត្ថុ
- ពង្រឹងចំណងមិត្តភាពនិងសាមគ្គីភាពរវាងបុគ្គលិក មន្ត្រីរាជការ នៃក្រសួងសេដ្ឋកិច្ចនិងហិរញ្ញវត្ថុ ឱ្យកាន់តែរីកចម្រើន និង រឹងមាំឡើង

- ជួយឧបត្ថម្ភផ្នែកហិរញ្ញវត្ថុដល់បុគ្គលិក មន្ត្រីរាជការក្រសួង ដូចមានចែងក្នុងជំពូកទី៥ នៃលក្ខន្តិកៈសមាគម។

និមិត្តសញ្ញា អង្គការលេខ និងទីស្នាក់ការសមាគម មានកំណត់ នៅក្នុងឧបសម្ព័ន្ធនៃលក្ខន្តិកៈនេះ។

ជំពូកទី២

សមាជិកភាព

ប្រការ២._

សមាគមសង្គហៈមិត្ត បុគ្គលិក មន្ត្រីរាជការនៃក្រសួងសេដ្ឋកិច្ច និងហិរញ្ញវត្ថុមានសមាជិក បួន ប្រភេទ៖

- ក. ស្ថាបនិកកិត្តិយស
- ខ. សមាជិកកិត្តិយស
- គ. សមាជិកទ្រទ្រង់
- ឃ. សកម្មិកៈសមាជិក ឬសមាជិកសកម្ម។

ប្រការ៣ ថ្មី._

ស្ថាបនិកកិត្តិយស នឹងត្រូវផ្តល់ជូនដល់ឥស្សរជន ដែលបាន ជួញដូរដើមគំនិតបង្កើតសមាគមសង្គហៈមិត្ត តាមការអនុម័តរបស់ ក្រុមប្រឹក្សាភិបាល។

សមាជិកកិត្តិយស នឹងត្រូវផ្តល់ជូនដល់ថ្នាក់ដឹកនាំ ឬអតីត ថ្នាក់ដឹកនាំ នៃក្រសួងសេដ្ឋកិច្ចនិងហិរញ្ញវត្ថុ ឬឥស្សរជនមួយចំនួនផ្សេង ទៀត តាមការអនុម័តរបស់ក្រុមប្រឹក្សាភិបាល។

សមាជិកទ្រទ្រង់ ជាសមាជិកដែលបានជួយឧបត្ថម្ភជាវិភាគទាន ដល់សមាគមចាប់ពី ១០០.០០០ (ដប់ម៉ឺន) រៀល សម្រាប់គាំទ្រ សមាគមក្នុងរយៈពេលមួយឆ្នាំ និងមិនទទួលបានផលប្រយោជន៍ពី សមាគមដូចសកម្មិកៈសមាជិកឡើយ។

ក្រុមប្រឹក្សាភិបាល ពិនិត្យនិងសម្រេចទទួលស្គាល់សមាជិកទ្រទ្រង់ សម្រាប់រយៈពេលមួយឆ្នាំ។

ប្រការ៤.-

សកម្មិកៈសមាជិក សំដៅដល់បុគ្គលិក មន្ត្រីរាជការនៃក្រសួង សេដ្ឋកិច្ចនិងហិរញ្ញវត្ថុ ដែលបានដាក់ពាក្យសុំចូលជាសមាជិកសមាគម ហើយត្រូវបានក្រុមប្រឹក្សាភិបាលទទួលស្គាល់។

ប្រការ៥.-

បុគ្គលិក មន្ត្រីរាជការ នៃក្រសួងសេដ្ឋកិច្ចនិងហិរញ្ញវត្ថុ ដែលមាន បំណងចូលជាសកម្មិកៈសមាជិក ត្រូវផ្តល់ជូនក្រុមប្រឹក្សាភិបាលនូវ៖

- ពាក្យសុំចូលជាសមាជិកសមាគមមួយច្បាប់
- បង់សិទ្ធិចូលជាសមាជិកចំនួន ៥.០០០ (ប្រាំពាន់) រៀល

- លិខិតបណ្តាំមួយច្បាប់

- រូបថតចំនួន ០៣ សន្លឹក។

សកម្មិកៈសមាជិក នឹងទទួលបានប័ណ្ណសមាជិក និងលក្ខន្តិកៈចំនួនមួយច្បាប់។

ប្រការ៦.-

សកម្មិកៈសមាជិក ត្រូវបង់វិភាគទានប្រចាំខែចំនួន ៣.០០០ (បីពាន់) រៀល ជូនដល់សមាគម។

បែបបទនៃការបង់វិភាគទាន ត្រូវកំណត់ដោយក្រុមប្រឹក្សាភិបាល ដែលអាចកំណត់ឱ្យបងប្រចាំខែ ត្រីមាស ឆមាស ឬឆ្នាំ។

ប្រការ៧.-

សមាជិកភាពនៃសមាគម ត្រូវបាត់បង់ដោយមូលហេតុណាមួយ ដូចខាងក្រោម៖

- ក. សមាជិកបានដាក់ពាក្យលាលែងជាលាយលក្ខណ៍អក្សរ និងមានចុះហត្ថលេខាជូនទៅក្រុមប្រឹក្សាភិបាល។
- ខ. សមាជិកភាពត្រូវបានបញ្ចប់ដោយក្រុមប្រឹក្សាភិបាល ដោយហេតុសារមីជនបំពេញសកម្មភាពផ្ទុយនឹងលក្ខន្តិកៈសមាគម ឬប៉ះពាល់ដល់ផលប្រយោជន៍ និងកិត្តិទានសមាគម។

- គ. ការខកខានបង់វិភាគទានប្រចាំខែជាប់ៗគ្នា ឬវិភាគទាន ពិសេស បន្ទាប់ពីការជូនដំណឹងចំនួនពីរលើក។
- ឃ. ការផ្ទេរក្របខ័ណ្ឌចេញពីក្រសួងសេដ្ឋកិច្ចនិងហិរញ្ញវត្ថុ សម្រាប់ សកម្មិកៈសមាជិក។
- ង. មរណភាព។

ប្រការ៨._

សមាជិកដែលបាត់បង់សមាជិកភាពតាមប្រការ ៧.ក ៧.ខ ៧.គ និង ៧.ឃ ខាងលើ មិនអាចទាមទារសំណងប្រាក់ដែលបានបង់ ឬ ទទួលផលប្រយោជន៍ណាមួយពីសមាគមឡើយ។

សមាជិកដែលបាត់បង់សមាជិកភាព ដូចមានចែងក្នុងប្រការ ៧.ក ៧.ខ និង៧.គ អាចចូលជាសមាជិកវិញបាន ដោយដាក់ពាក្យសុំជាថ្មី មកក្រុមប្រឹក្សាភិបាល។

សមាជិកដែលបាត់បង់សមាជិកភាព ដូចមានចែងក្នុងប្រការ ៧.ឃ មិនអាចចូលជាសមាជិកវិញបានឡើយ ប៉ុន្តែអាចរក្សាឋានៈជាសមាជិក កិត្តិយស ឬសមាជិកទ្រទ្រង់ ស្របតាមខ្លឹមសារនៃលក្ខន្តិកៈនេះ។

ប្រការ៩._

សមាជិកដែលត្រូវផ្លាស់ប្តូរការងារពីអង្គភាពមួយ ទៅអង្គភាពមួយ ឬពីខេត្តមួយ ទៅខេត្តមួយ ស្ថិតនៅក្នុងក្របខ័ណ្ឌការងារនៃក្រសួង-

សេដ្ឋកិច្ចនិងហិរញ្ញវត្ថុ នៅរក្សាសមាជិកភាពក្នុងសមាគមដដែល ដោយត្រូវផ្តល់ព័ត៌មានមកគណៈកម្មការប្រតិបត្តិ។

សមាជិកដែលចូលនិវត្តន៍ ឬបានលាយបំបែកការងាររដ្ឋនៅក្នុង ក្រសួង និងនៅតែជាសមាជិកសមាគម ប្រសិនបើសាមីខ្លួនបន្តបង់ វិភាគទានជូនសមាគម។

ជំពូកទី៣

ការគ្រប់គ្រង

ប្រការ១០ ថ្មី.-

សមាគមត្រូវដឹកនាំ និងគ្រប់គ្រងដោយក្រុមប្រឹក្សាភិបាល សមាគមសង្គហៈមិត្ត បុគ្គលិក មន្ត្រីរាជការនៃក្រសួងសេដ្ឋកិច្ចនិង ហិរញ្ញវត្ថុ ហៅកាត់ “ក្រុមប្រឹក្សាភិបាល” ដែលមានប្រធានមួយរូប អម ដោយអនុប្រធានមួយចំនួន តាមការចាំបាច់ និងសមាជិកដែលជា តំណាងបុគ្គលិក មន្ត្រីរាជការ នៅតាមអគ្គលេខាធិការដ្ឋាន អគ្គនាយកដ្ឋាន អគ្គាធិការដ្ឋាន និងអង្គភាពថ្នាក់កណ្តាល ក្រោមឱវាទក្រសួងសេដ្ឋកិច្ច និងហិរញ្ញវត្ថុ។

ប្រធានក្រុមប្រឹក្សាភិបាលបំពេញមុខងារជាប្រធានសមាគមដើម្បី ដឹកនាំ គ្រប់គ្រង និងតំណាងសមាគម។

បុគ្គលិក មន្ត្រីរាជការ ជាសមាជិករបស់សមាគមនៅតាមអគ្គ-
លេខាធិការដ្ឋាន អគ្គនាយកដ្ឋាន អគ្គាធិការដ្ឋាន និងអង្គភាពថ្នាក់
កណ្តាល ក្រោមឱវាទក្រសួងសេដ្ឋកិច្ចនិងហិរញ្ញវត្ថុ ត្រូវជ្រើសរើស
តំណាងរបស់ខ្លួន ដើម្បីបំពេញមុខងារជាសមាជិកក្រុមប្រឹក្សាភិបាល។

ក្រុមប្រឹក្សាភិបាលមានអាណត្តិ ៥ (ប្រាំ) ឆ្នាំ។ ដោយឡែក ចំពោះ
អាណត្តិទី២ ក្រុមប្រឹក្សាភិបាលមានអាណត្តិ ៤ (បួន) ឆ្នាំ។ សមាជិក
ក្រុមប្រឹក្សាភិបាល ត្រូវធ្វើការបោះឆ្នោតជ្រើសរើសប្រធាន និងអនុប្រធាន
សម្រាប់អាណត្តិទីមួយៗ ដែលត្រូវរៀបចំរួមគ្នាតែមួយលើក។

ក្រុមប្រឹក្សាភិបាល អាចពិនិត្យ និងស្នើសុំថ្នាក់ដឹកនាំក្រសួង-
សេដ្ឋកិច្ចនិងហិរញ្ញវត្ថុ ធ្វើជាប្រធានកិត្តិយស ដើម្បីជួយណែនាំតម្រង់ទិស
ការងារ ព្រមទាំងផ្តល់ការឧបត្ថម្ភគាំទ្រ និងកៀរគរជំនួយឧបត្ថម្ភ។

ដើម្បីជួយសម្រួលការបង្កើតសមាគម នៅក្នុងអាណត្តិទី១
ក្រុមប្រឹក្សាភិបាលសមាគម នឹងត្រូវរៀបចំដោយផ្អែកតាមគោលការណ៍
ចាត់តាំង និងការសុំត្រចិត្ត ដែលរួមមានសមាសភាព ដូចខាងក្រោម៖

- ថ្នាក់ដឹកនាំ ឬឥស្សរជននៃក្រសួងសេដ្ឋកិច្ចនិងហិរញ្ញវត្ថុ
មួយរូប ដែលចាត់តាំងដោយរដ្ឋមន្ត្រីក្រសួងសេដ្ឋកិច្ច
និងហិរញ្ញវត្ថុ ជាប្រធាន
- តំណាងអគ្គលេខាធិការ/អគ្គនាយកដ្ឋាន/
នាយកដ្ឋានបុគ្គលិក អនុប្រធាន

- តំណាងនាយកដ្ឋាន-អង្គភាព/អគ្គាធិការដ្ឋាន/វិទ្យាស្ថាន
សមាជិក។

ក្រុមប្រឹក្សាភិបាលនៅក្នុងអាណត្តិនីមួយៗ នឹងត្រូវបញ្ចប់ភារកិច្ចនៅពេលក្រុមប្រឹក្សាភិបាលថ្មី ចូលកាន់តំណែង។

ប្រការ១១ ថ្មី.-

ក្រុមប្រឹក្សាភិបាល មានភារកិច្ចដូចខាងក្រោម៖

- គ្រប់គ្រង និងកំណត់អំពីរបៀបនៃការចាត់ចែងសមាគមប្រកបដោយប្រសិទ្ធភាព និងតម្លាភាពដើម្បីជាប្រយោជន៍ដល់សមាជិកសមាគមទាំងមូល
- រៀបចំគោលនយោបាយនិងយុទ្ធសាស្ត្រអំពីការគ្រប់គ្រងនិងចាត់ចែងកិច្ចការសមាគម
- ជំរុញ និងលើកកម្ពស់ស្មារតីនៃការជួយឧបត្ថម្ភគាំទ្រគ្នារវាងបុគ្គលិក មន្ត្រីរាជការ នៃក្រសួងសេដ្ឋកិច្ចនិងហិរញ្ញវត្ថុ
- ជំរុញឱ្យគ្រប់ថ្នាក់ដឹកនាំ និងបុគ្គលិក មន្ត្រីរាជការនៃអគ្គលេខាធិការដ្ឋាន អគ្គនាយកដ្ឋាន អគ្គាធិការដ្ឋាន និងអង្គភាពក្រោមឱវាទក្រសួងសេដ្ឋកិច្ចនិងហិរញ្ញវត្ថុ ជួយឧបត្ថម្ភគាំទ្រនិងចូលជាសមាជិកសមាគម ព្រមទាំងស្វះស្វែង និងអំពាវនាវរកការឧបត្ថម្ភគាំទ្រទាំងផ្នែកស្មារតី និងហិរញ្ញវត្ថុពីប្រភពខាងក្រៅ

- សម្រេចអំពីសមាជិកភាព និងកំណត់ប្រាក់វិភាគទានធម្មតា និងពិសេសរបស់សមាជិក
- កំណត់អំពីផលប្រយោជន៍ផ្សេងៗ ដែលត្រូវផ្តល់ដល់សមាជិកនៃសមាគម
- អនុម័តនិងសម្រេចកែប្រែលក្ខន្តិកៈសមាគមក្នុងករណីចាំបាច់
- អនុម័តលើគម្រោងចំណូល-ចំណាយប្រចាំឆ្នាំ និងតុល្យការគណនេយ្យ នាដំណាច់ឆ្នាំនីមួយៗ របស់សមាគម
- គ្រប់គ្រង និងចាត់ចែងទ្រព្យសម្បត្តិទាំងអស់របស់សមាគម
- កំណត់ការធ្វើសវនកម្ម លើការងារគ្រប់គ្រងហិរញ្ញវត្ថុរបស់សមាគម
- កំណត់ទិស្តាក់ការបំពេញការងាររបស់សមាគម។

ប្រការ១២ ថ្មី.-

ក្រុមប្រឹក្សាភិបាល ត្រូវរៀបចំឱ្យមានកិច្ចប្រជុំប្រចាំឆ្នាំ និងអាចរៀបចំការប្រជុំផ្សេងទៀត តាមការចាំបាច់។ ការកោះប្រជុំវិសាមញ្ញ នៃក្រុមប្រឹក្សាភិបាល ត្រូវសម្រេចដោយប្រធានក្រុមប្រឹក្សាភិបាល។ សមាជិកក្រុមប្រឹក្សាភិបាលយ៉ាងតិចចំនួន ១/៣ (មួយភាគបី) អាចស្នើប្រធានក្រុមប្រឹក្សាភិបាលកោះប្រជុំបាន។

កិច្ចប្រជុំក្រុមប្រឹក្សាភិបាល អាចដំណើរការ និងយកជាការបានលុះត្រាតែមានភ្នំរួមយ៉ាងតិចលើសពាក់កណ្តាល នៃចំនួនសមាជិក

ក្រុមប្រឹក្សាភិបាលទាំងមូល។ សមាជិកក្រុមប្រឹក្សាភិបាល អាចប្រគល់សិទ្ធិឱ្យអ្នកតំណាងដើម្បីចូលរួមប្រជុំ និងធ្វើការសម្រេចជំនួសខ្លួនតាមរយៈលិខិតជាលាយលក្ខណ៍អក្សរ។

ក្រុមប្រឹក្សាភិបាល សម្រេចក្នុងការអនុម័តកែប្រែលក្ខន្តិកៈសមាគម វិលាយសមាគម គម្រោងចំណូល-ចំណាយ ថវិកាដំណាច់ឆ្នាំនីមួយៗ ដោយសម្លេងភាគច្រើនដាច់ខាតនៃសមាជិកដែលរត់មាន។ អ្នកដែលមានសិទ្ធិបោះឆ្នោតសំដៅដល់ប្រធាន អនុប្រធាន និងសមាជិកនៃក្រុមប្រឹក្សាភិបាល។ ក្នុងករណីសម្លេងបែងចែកស្មើគ្នាសម្លេងប្រធាន មានឧត្តមានុភាព។

ដោយមិនប៉ះពាល់ដល់បញ្ញត្តិដែលមានចែងក្នុងវាក្យខ័ណ្ឌខាងលើ និងបញ្ញត្តិដែលទាមទារឱ្យមានការសម្រេចផ្អែកតាមសម្លេងភាគច្រើនដាច់ខាតនៃសមាជិកក្រុមប្រឹក្សាភិបាល ប្រធានក្រុមប្រឹក្សាភិបាលក្នុងនាមជាប្រធានសមាគម ដោយមានជំនួយពីអនុប្រធាន ត្រូវបានប្រគល់សិទ្ធិក្នុងការដឹកនាំនិងគ្រប់គ្រងកិច្ចការប្រចាំថ្ងៃរបស់សមាគម ក្នុងនាមក្រុមប្រឹក្សាភិបាល និងសមាគម ដោយមានគណៈកម្មការប្រតិបត្តិ ជាសេនាធិការ។

ប្រការ១៣.-

គណៈកម្មការប្រតិបត្តិ ដឹកនាំដោយប្រធានមួយរូប ដែលមានអនុប្រធានមួយចំនួន លេខាធិការមួយរូប ហិរញ្ញកម្មមួយរូប និងជំនួយការ

មួយចំនួន ផ្អែកតាមការចាំបាច់។ សមាសភាពនៃគណៈកម្មការប្រតិបត្តិ ត្រូវតែងតាំងដោយប្រធានក្រុមប្រឹក្សាភិបាល បន្ទាប់ពីមានការពិគ្រោះ យោបល់ជាមួយអនុប្រធាន។

ដោយស្ថិតនៅក្រោមការដឹកនាំ និងគ្រប់គ្រងរបស់ប្រធាន និង អនុប្រធានក្រុមប្រឹក្សាភិបាល គណៈកម្មការប្រតិបត្តិ មានភារកិច្ចដូច ខាងក្រោម៖

- គាំទ្រដំណើរការក្រុមប្រឹក្សាភិបាល និងអនុវត្តចាត់ចែងការងារ ប្រចាំថ្ងៃផ្នែករដ្ឋបាល និងហិរញ្ញវត្ថុរបស់សមាគម
- សម្របសម្រួលនិងចាត់ចែងរៀបចំកិច្ចប្រជុំផ្សេងៗរបស់ ក្រុមប្រឹក្សាភិបាល
- សម្របសម្រួល និងចាត់ចែងឱ្យមានការផ្សព្វផ្សាយទូលំទូលាយ អំពីព័ត៌មានដែលពាក់ព័ន្ធនឹងសមាគមដល់បុគ្គលិក មន្ត្រីរាជការ នៃក្រសួងសេដ្ឋកិច្ចនិងហិរញ្ញវត្ថុ
- ធ្វើរបាយការណ៍ប្រចាំត្រីមាស និងប្រចាំឆ្នាំ អំពីសកម្មភាព សមាគមជូនក្រុមប្រឹក្សាភិបាល
- ចាត់ចែងប្រមូលវិភាគទានស្របតាមលក្ខន្តិកៈកំណត់ និង ការសម្រេចរបស់ក្រុមប្រឹក្សាភិបាល

- រក្សាតម្កល់ទុក និងធ្វើបច្ចុប្បន្នភាពបញ្ជីឈ្មោះសមាជិកសមាគម និងរៀបចំរក្សាទុករាល់ឯកសារដែលពាក់ព័ន្ធនឹងដំណើរការប្រតិបត្តិការរបស់សមាគម
- ចាត់ចែងឱ្យមានការកាន់កាប់បញ្ជីគណនេយ្យ ប្រកបដោយតម្លាភាព និងរៀបចំបើកគណនីសម្រាប់ការតម្កល់ថវិកានិងប្រតិបត្តិការហិរញ្ញវត្ថុរបស់សមាគម
- ធ្វើបញ្ជីសារពើភ័ណ្ឌ និងបច្ចុប្បន្នភាពប្រចាំឆ្នាំ ដើម្បីគ្រប់គ្រងចលនទ្រព្យ និងអចលនទ្រព្យរបស់សមាគម
- រៀបចំឱ្យមានការបើកផ្តល់ប្រាក់ឧបត្ថម្ភដល់សមាជិក ស្របតាមលក្ខន្តិកៈ និងការសម្រេចរបស់ក្រុមប្រឹក្សាភិបាល
- រៀបចំគម្រោងចំណូល-ចំណាយប្រចាំឆ្នាំ និងការអនុវត្តថវិកាប្រចាំឆ្នាំនីមួយៗ ដាក់ជូនក្រុមប្រឹក្សាភិបាលពិនិត្យនិងសម្រេច។

ជំពូកទី៤

ចំណូល និងចំណាយ

ប្រការ១៤.-

ចំណូលរបស់សមាគម បានមកពីប្រភព÷

- ប្រាក់បង់សិទ្ធិចូលសមាគមរបស់សមាជិក
- វិភាគទានប្រចាំខែនិងពិសេសរបស់សមាជិក

- អំណោយ អច្ឆ័យទាន ឬប្រាក់ឧបត្ថម្ភផ្សេងៗពីសប្បុរសជន
- ចំណូលពីសកម្មភាពផ្សេងៗដូចជាបុណ្យ សកម្មភាពកំសាន្ត សកម្មភាពសង្គម ដែលត្រូវបានរៀបចំជាប្រយោជន៍ដល់សមាគម
- ផលប្រយោជន៍ហិរញ្ញវត្ថុផ្សេងៗដែលកើតចេញពីការគ្រប់គ្រង និងចាត់ចែងទ្រព្យសម្បត្តិនិងថវិការបស់សមាគម។

ប្រការ១៥._

ចំណាយរបស់សមាគម រួមមាន៖

- ចំណាយដែលកំណត់ដោយលក្ខន្តិកៈ
- ចំណាយសម្រាប់ប្រតិបត្តិការផ្នែកគ្រប់គ្រង និងរដ្ឋបាលរបស់សមាគម
- ចំណាយដើម្បីសកម្មភាពជាប្រយោជន៍ និងការអភិវឌ្ឍសមាគម។

ជំពូកទី៥

ប្រាក់ឧបត្ថម្ភដល់សមាជិក

ប្រការ១៦._

ប្រាក់ឧបត្ថម្ភដល់សមាជិក រួមមានភាគទានមរណ្ណបត្ថម្ភ និងប្រាក់ឧបត្ថម្ភផ្សេងទៀតដែលមានកំណត់នៅក្នុងលក្ខន្តិកៈ។ ក្នុងករណីពិសេស ក្រុមប្រឹក្សាភិបាលអាចសម្រេចអំពីការផ្តល់ប្រាក់ឧបត្ថម្ភ តាម

សម្រេងភាគច្រើនដាច់ខាត និងផ្អែកតាមលទ្ធភាពហិរញ្ញវត្ថុជាក់ស្តែងរបស់សមាគម។

ប្រការ១៧ ថ្មី.-

ភាគទានមរណ្ណបត្តិម្ភ ត្រូវបានកំណត់ដូចតទៅ ៖

ក. ៤.០០០.០០០ រៀល ចំពោះសមាជិកម្នាក់ទទួលមរណភាព។

ខ. ២.៥០០.០០០ រៀល ចំពោះសហព័ទ្ធស្របច្បាប់របស់សមាជិកទទួលមរណភាព។

គ. បើសហព័ទ្ធទាំងពីរជាសមាជិក ហើយទទួលមរណភាពក្នុងពេលជាមួយគ្នា ប្រាក់ឧបត្ថម្ភត្រូវផ្តល់ឱ្យសម្រាប់សមាជិកម្នាក់ៗ ចំនួន ៦.៥០០.០០០ រៀល គឺ៖

- ៤.០០០.០០០ រៀល ក្នុងឋានៈជាសមាជិក

- ២.៥០០.០០០ រៀល ក្នុងឋានៈជាសហព័ទ្ធសមាជិក។

ឃ. បើសហព័ទ្ធទាំងពីរជាសមាជិក ហើយសហព័ទ្ធណាមួយទទួលមរណភាព ប្រាក់ឧបត្ថម្ភដែលត្រូវផ្តល់ឱ្យ មានចំនួន ៦.៥០០.០០០ រៀល គឺ៖

- ៤.០០០.០០០ រៀល ក្នុងឋានៈជាសមាជិក

- ២.៥០០.០០០ រៀល ក្នុងឋានៈជាសហព័ទ្ធសមាជិក។

ង. ១.០០០.០០០ រៀល ចំពោះកូន ឪពុក ម្តាយបង្កើតរបស់សមាជិក ដែលទទួលមរណភាព។

ប្រការ១៨._

សមាជិកដែលត្រូវចាកចេញពីការងារ ដោយមូលហេតុបាត់បង់ សម្បទាវិជ្ជាជីវៈ នឹងទទួលប្រាក់ឧបត្ថម្ភចំនួន ៤.០០០.០០០ រៀល។

ប្រការ១៩._

ក្នុងករណីមូលនិធិរបស់សមាគម មិនអាចទ្រទ្រង់ និងផ្តល់ការឧបត្ថម្ភ តាមការកំណត់នៃប្រការ១៧ និង១៨ ខាងលើ ក្រុមប្រឹក្សាភិបាល ត្រូវ សម្រេចអំពីនីតិវិធីនៃការបង្កើនមូលនិធិបន្ថែម។

ប្រការ២០ ថ្មី._

ប្រាក់ឧបត្ថម្ភផ្នែកសង្គមផ្សេងទៀត សម្រាប់សមាជិកមានដូចជា៖

- ក. ៤០០.០០០ រៀលសម្រាប់សមាជិកដែលសម្រាលកូន។
- ខ. ៥០០.០០០ រៀល សម្រាប់សមាជិកដែលមានជម្ងឺធ្ងន់ធ្ងរ និង វ៉ារី។
- គ. ៥០០.០០០ រៀល សម្រាប់សមាជិកដែលទទួលរងគ្រោះថ្នាក់ រហូតដល់ពិការ។
- ឃ. ៤.០០០.០០០ រៀល សម្រាប់ករណីភ្លើងឆេះផ្ទះអស់។
- ង. ប្រធានក្រុមប្រឹក្សាភិបាលអាចសម្រេចការឧបត្ថម្ភក្នុងកម្រិត ទឹកប្រាក់ ២.០០០.០០០ រៀលចុះ សម្រាប់សមាជិកជួបប្រទះ

នូវគ្រោះអាសន្នជាចៃដន្យ ដែលមិនស្ថិតក្នុងប្រភេទឧបត្ថម្ភ
កំណត់ដោយលក្ខន្តិកៈ។

ប្រធានក្រុមប្រឹក្សាភិបាល អាចចាត់តាំងក្រុមការងាររបស់
គណៈកម្មការប្រតិបត្តិ ដើម្បីធ្វើការត្រួតពិនិត្យ និងវាយតម្លៃ ផ្អែកតាម
ករណីជាក់ស្តែងនីមួយៗ។

ប្រការ២១.-

តំណាងមន្ត្រីរាជការនៅតាមអង្គភាព ក្រុមគ្រួសារ ឬសមាជិកខ្លួន
ត្រូវផ្តល់ព័ត៌មានមកគណៈកម្មការប្រតិបត្តិ អំពីមរណភាពសមាជិក
មរណភាពនៃសហព័ទ្ធសមាជិក ការបញ្ឈប់សមាជិកពីការងារ មាតុភាព
ស្ថានភាពជម្ងឺ ឬគ្រោះថ្នាក់ ដោយផ្តល់សំបុត្រមរណភាព ឬសេចក្តីសម្រេច
បញ្ឈប់ការងារ ឬលិខិតបញ្ជាក់សុខភាព ផ្អែកតាមករណីនីមួយៗ។

ប្រធានគណៈកម្មការប្រតិបត្តិ ត្រូវវាយការណ៍ជាបន្ទាន់ដល់
ប្រធានក្រុមប្រឹក្សាភិបាល ដើម្បីចាត់ចែងរៀបចំប្រាក់ឧបត្ថម្ភជូន
សមាជិកសមាគម។

ក្រុមការងារផ្តល់ប្រាក់ឧបត្ថម្ភរួមមាន ប្រធានក្រុមប្រឹក្សាភិបាល
ឬតំណាង តំណាងគណៈកម្មការប្រតិបត្តិ និងប្រធានអង្គភាពរបស់
សមាជិក ឬតំណាង។

ប្រការ២២._

អ្នកដែលអាចទទួលប្រាក់ឧបត្ថម្ភពីសមាគមអាចជាសមាជិកផ្ទាល់ ឬសហព័ទ្ធនៃសមាជិក ឬសិទ្ធិវន្តដែលមានឈ្មោះក្នុងលិខិតបណ្តាំ របស់សមាជិកដែលមានតម្កល់នៅការិយាល័យ នៃគណៈកម្មការ ប្រតិបត្តិ។

ប្រការ២៣ ថ្មី._

ប្រាក់ឧបត្ថម្ភដែលបានចែងខាងលើ អាចត្រូវកំណត់ផ្សេងដោយ ក្រុមប្រឹក្សាភិបាល ផ្អែកតាមលទ្ធភាពហិរញ្ញវត្ថុជាក់ស្តែងរបស់សមាគម។

ជំពូកទី៦

ការកែប្រែលក្ខន្តិកៈ និងការរំលាយសមាគម

ប្រការ២៤._

លក្ខន្តិកៈសមាគមអាចត្រូវកែប្រែផ្អែកតាមភាពចាំបាច់ តាម ការសម្រេចរបស់ក្រុមប្រឹក្សាភិបាល បន្ទាប់ពីមានសំណើរបស់ប្រធាន ក្រុមប្រឹក្សាភិបាល ឬសមាជិកក្រុមប្រឹក្សាភិបាលយ៉ាងតិចចំនួនមួយ ភាគបី។

សេចក្តីសម្រេចស្តីពីការកែប្រែលក្ខន្តិកៈនេះ ត្រូវអនុលោមតាម ប្រការ១២ នៃលក្ខន្តិកៈនេះ។

ប្រការ២៥.-

សមាគម អាចត្រូវរំលាយដោយសេចក្តីសម្រេចរបស់ក្រុមប្រឹក្សាភិបាល។ សេចក្តីសម្រេចនេះ ត្រូវអនុលោមតាម ប្រការ១២ នៃលក្ខន្តិកៈនេះ។

ខ្លឹមសារ នៃប្រការ២៤ ខាងលើ ត្រូវអនុវត្តផងដែរ ចំពោះការស្នើសុំរំលាយសមាគម។

ក្នុងករណីមានការរំលាយនេះ ទ្រព្យសម្បត្តិទាំងប៉ុន្មានរបស់សមាគម នឹងត្រូវធ្វើការផ្ទេរទៅឱ្យសមាគម ឬអង្គការ ដែលបំពេញសកម្មភាពផ្នែកមនុស្សធម៌។

លក្ខន្តិកៈសមាគមសង្គហៈមិត្ត បុគ្គលិក មន្ត្រីរាជការនៃក្រសួងសេដ្ឋកិច្ចនិងហិរញ្ញវត្ថុ ត្រូវបានអនុម័ត កាលពីថ្ងៃទី០៣ ខែមីនា ឆ្នាំ២០១១។

ប្រការ១៧ និងប្រការ២០ នៃលក្ខន្តិកៈនេះ ត្រូវបានកែប្រែដោយការសម្រេច របស់ក្រុមប្រឹក្សាភិបាល នៅថ្ងៃទី១៨ ខែកុម្ភៈ ឆ្នាំ២០១៣។

ប្រការ៣ ប្រការ១០ ប្រការ១១ ប្រការ១២ និងប្រការ២៣ ត្រូវបានកែប្រែដោយការសម្រេច របស់ក្រុមប្រឹក្សាភិបាល នៅថ្ងៃទី១៨ ខែកញ្ញា ឆ្នាំ២០១៤។

៥. ក្រុមប្រឹក្សាភិបាល

ប្រធាន



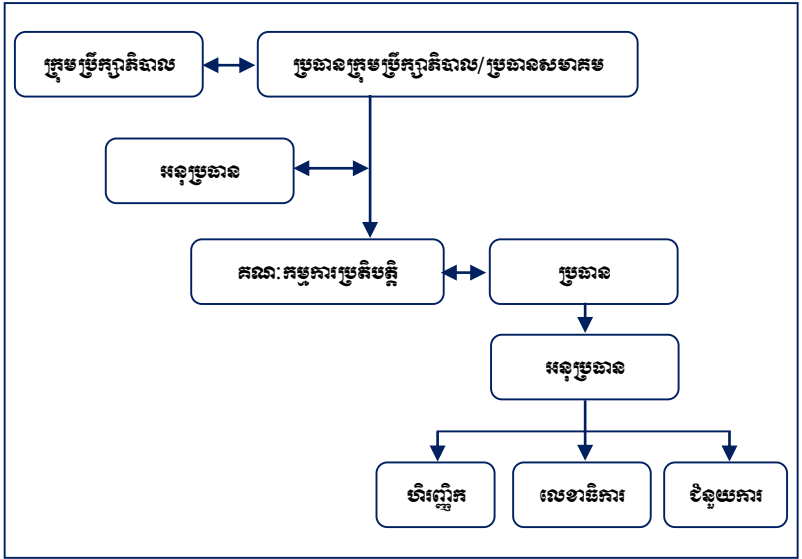
បណ្ឌិត អ៊ុន ព័ន្ធមុនីរ័ត្ន

**ឧបសម្ព័ន្ធ នៃលក្ខន្តិកៈសមាគមសង្គមហៈមិត្ត បុគ្គលិក មន្ត្រីរាជការ
នៃក្រសួងសេដ្ឋកិច្ចនិងហិរញ្ញវត្ថុ**

និមិត្តសញ្ញា



អង្គការលេខសមាគម



ទីស្នាក់ការ

នាយកដ្ឋានបុគ្គលិក

ក្រសួងសេដ្ឋកិច្ចនិងហិរញ្ញវត្ថុ

ផ្លូវលេខ ៩២ សង្កាត់វត្តភ្នំ ខណ្ឌដូនពេញ រាជធានីភ្នំពេញ

ទូរសព្ទ/ទូរសារ ÷ ០២៣ ៦២០ ០៤០៤

គេហទំព័រ ÷ www.pd.mef.gov.kh

ទំព័រហ្វេសប៊ុក ÷ www.facebook.com/sangahakmitmef

លក្ខន្តិកៈសមាគមសង្គហៈមិត្ត បុគ្គលិក មន្ត្រីរាជការ នៃក្រសួងសេដ្ឋកិច្ច
និងហិរញ្ញវត្ថុ ត្រូវបានអនុម័ត កាលពីថ្ងៃទី០៣ ខែមីនា ឆ្នាំ២០១១។ រហូត
មកដល់ពេលនេះ លក្ខន្តិកៈសមាគម ត្រូវបានកែប្រែចំនួនពីរលើករួចមក
ហើយ ក្នុងនោះ លើកទី១ នៅក្នុងខែកុម្ភៈ ឆ្នាំ២០១៣ និងលើកទី២ នៅក្នុង
ខែកញ្ញា ឆ្នាំ២០១៤។

ក្រុមប្រឹក្សាភិបាល នៃ ស.ស.ប.ស.ហ.វ

គណៈកម្មការប្រតិបត្តិ